

JESUS TO JAPAN

JTJ 宣教神学校

2026

学校案内



MISSION SEMINARY

MISSION SEMINARY

JESUS TO JAPAN



学長 しげ た としひと  
重田 稔仁

### 自由に学び、 神様の心を共に担う学舎として

JTJ宣教神学校は、だれでも、いつでも、どこでも学べる神学校として、1990年の開校以来35年間、日本宣教に仕える器たちを育ててきました。これまで、神様の国を日本のただ中にもたらすことに情熱を燃やす老若男女が、この学び舎の門をくぐり、聖書教育・神学教育・実践教育に励んできました。卒業生は2000名を超え、全国の教会、職場、地域社会の現場で福音の証人として歩んでいます。

しかし、私たちは問わねばなりません。JTJは日本の福音化に十分に貢献できただろうか。この問いに、私はこう答えます。「まだ、やるべきこと、やれることは山ほどある」と。なぜなら、日本に神様の国をもたらす働きは神様の主権に属することでありながら、神様はその働きに人を招き、共に担わせてくださるからです。神様が日本をあきらめない限り、私たちもあきらめる理由はありません。神様が今日の日本に望んでおられること、それは、福音に仕える者たちが神様の憐れみを心に抱き、再び福音宣教に情熱を取り戻すことです。

JTJの使命とは、単に神様について学ぶことではなく、「神様の心を学び、その心を分かち合う」ことにあります。神学とは、知識を積み上げる営みではなく、神様の心を共に担う実践です。JTJは、そのような「神様の心の分かち合い」を通して、日本の霊的再生と教会の刷新に仕える学舎です。この地に神様の国をもたらすために、私たちは「学ぶ者」であり続け、「仕える者」として立ち上がります。

もしあなたの心に、日本の福音宣教への痛みと希望があるなら、JTJで共に学びましょう。

“神様の御心を共に知り、共に担い、共に生きる”それが〈Jesus To Japan〉JTJ宣教神学校の歩みです。

# 2026

JESUS TO JAPAN MISSION SEMINARY  
SINCE 1990

JTJ 宣教神学校  
学校案内

## CONTENTS

### I

#### JTJの 特色

##### 学長からごあいさつ

- |                   |   |
|-------------------|---|
| 1. JTJの特色         | 2 |
| 2. 新しいぶどう酒は新しい皮袋に | 3 |

### II

#### JTJの 学部と コース

- |                     |    |
|---------------------|----|
| 1. 神学部 2年制          | 4  |
| ・ 教会教職科             |    |
| ・ 神学総合科             |    |
| 2. 神学部 1年制          | 6  |
| ・ 科目履修科             |    |
| ・ バイブルスタディコース       |    |
| 3. 生涯学習部 カウンセリングコース | 7  |
| 講師紹介                | 8  |
| 学習形態 通信制・教室制        | 10 |
| サポートシステム            | 11 |
| 学習に関するご相談について       |    |

#### 入学のご案内

- |                    |    |
|--------------------|----|
| 1. 入学資格            | 13 |
| 2. 出願から入学までの流れ     | 13 |
| 3. 提出書類、4. 受講料割引制度 | 14 |
| 5. 学費              | 15 |
| 6. Q & A よくある質問と答え | 16 |

**出願書類** ・入学願書・作文記入用紙・履歴書・推薦状

本校の創立は、クリスチャン人口1%、礼拝出席人口0.2%という日本の宣教実情に対して、深い悲しみと、激しい挑戦的情熱とを覚えてきた「青年宣教大会に関係する者たち」の再献身によって実現しました。

そこで、「新しいぶどう酒を、新しい皮袋に入れるべきである」と言われた、主イエスのみ言葉を実現できる奉仕者を育成するため、1990年4月、100人を越える講師陣で偏らない超教派の神学校として、踏み出しました。



# JESUS TO JAPAN

## 1. JTJの特色

### あなたも今からJTJファミリーに

神学校といえば、召命がなければ入れない、職業を捨て、家族から離れて入寮しなければ学べない、ということで、一般のクリスチャンには近くて遠い存在でした。そしてこの条件が教職者と信徒との間に、必要以上の隔差を作ってきたのではないのでしょうか。

聖書を学び、宣教の備えを可能にする神学校は、すべてのクリスチャンに開かれたものであるべきです。

この確信と重荷をいだいて、JTJ宣教神学校は、従来の神学校の概念を打ち破りました。

#### 1 だれでも学べます

学歴、性別、国籍、人種、召命感などを問いません。「学びたい」という思いがあれば「だれでも」学べます。

#### 2 いつでも学べます

教室で学ぶ通学制と共に、通信制があります。通信制は、インターネット・コースになります。パソコン、タブレット、スマートフォンなどを活用して「いつでも」学べます。

#### 3 どこでも

通学制は東京の教室で、通信制は自宅で、教会で、通勤途中で、「どこでも」学べます。

#### 5 目的別にコースを選べます

牧師になりたい人、教会の奉仕に備えたい人、とにかく聖書を学びたい人、生涯学習を目指す人など、自分の目的に合った学部・コースを選べます。

#### 7 偏らない超教派です

多くの教団教派から、40名以上の実力派のベテラン講師が、魅力あふれる講義を展開します。

#### 4 いつからでも学び始められます

入学時期を問わず、いつからでも学びを始めることができます。願書は常時受け付けております。

#### 6 学び方を選べます

##### ●卒業を目指す場合：

所定のレポート提出に加えて、教室生は75%以上の出席率、通信生は全科目の受講の終了が必要です。

##### ●修了を目指す場合：

感想文の提出に加えて、教室生は75%以上の出席率、通信生は全科目の受講の終了が必要です。

# JESUS TO JAPAN

## 2. 新しいぶどう酒は新しい皮袋に

### 偏らない超教派の神学校

#### 目的

本校の使命は、キリストが教会にゆだねられた世界宣教の任務を、日本において果たすため、よく整えられた人材を養成するところにあります。

この目的を達成するため、本校では学生たちが聖書の学び方を知り、神学することを身につけ、実践訓練を受けられるよう専門的機会を提供します。



#### 理念

##### (1) 穏健な福音主義と偏らない超教派

本校の神学的な立場は、穏健なプロテスタント福音主義です。聖書を「神の真理の言葉」と認め、キリストを「神の子・救い主」と告白し、すべてのクリスチャンは宣教の働きへの召命を受けている、ということを確認する私たちは、「キリストにあって一つ」であることを大切にします。

##### (2) 神学と実践

「神学なき宣教は迷走であり、宣教なき神学は空虚である」

本校の教育学習の強調点は、3つあります。

①聖書の学び：聖書の読み方に始まって、大きな括りで聖書66巻を読み進め、原語の味わいが聖書の理解に花を添えます！

②実践神学：教会内外の福音宣教の働きに、今日用いられ得る働きがここにあります！

③JTJならではの学び：福音総合理解、刷新論に、関係の神学、霊性の神学、並びに御名と御国理解が、忘れられない感動をあなたのものにします！

##### (3) 聖書と日本

聖書を解釈し、それを日本における宣教に適用していくとき、過去の特定の時代の教会が生み出した、特定の神学や文化が入り込んできると「純粹の孤立型」か「妥協の埋没型」が生じやすくなります。そこで、日本宣教に向けて、福音の十全な理解に立つ新しい神学「新しい皮袋」の創造が大切になります。それによって、「キリストの埋没型」宣教の実現ができるものと確信します。

##### (4) 多様性と統一性

「キリストのからだ」なる教会につらなる私たちは、「みな違う・みな大切」という命題を大事にします。それは本校の講師陣の神学的な立場においても、学生たちの出身教会の教理的立場においても言えることです。

# 1. 神学部 2年制

教室制・通信制

## 教会教職科・神学総合科

—2年間で学ぶ科目

### 1年次に学ぶ科目

#### 聖書の学び 10科目 232時間

##### 【旧約聖書】

創造と神の民（モーセ五書）

創世記 （8）

五書概論 （8）

モーセと神の民 （24）

##### 歴史

歴史書概論 （8）

士師記 （4）

ルツ記 （2）

サムエル記と

ダビデ詩編 （12）

王と預言書 （16）

捕囚後の歴史 （12）

##### 詩歌

ヨブ記 （8）

##### 【新約聖書】

マタイの福音書 （8）

マルコの福音書 （8）

ルカの福音書 （8）

ヨハネの福音書 （8）

使徒の働き （8）

ローマ人への手紙 （10）

コリント人への手紙 （8）

ガラテヤ人への手紙 （8）

##### 【聖書神学】

聖書解釈学 （12）

ヘブル語 （20）

旧約聖書神学 （16）

新約聖書神学 （16）

#### JTJならではの神学 2科目 30時間

関係の神学 （10）

御名と御国理解 （20）

#### 実践神学 12科目 130時間

説教総合学Ⅰ （22）

伝道学Ⅰ （16）

牧会学Ⅰ （10）

宣教学Ⅰ （6）

礼拝論Ⅰ （18）

カウンセリング （24）

子ども宣教 （12）

家族学 （10）

キャンパスクルセード （2）

MEBIC （4）

刑務所伝道 （2）

賛美奉仕と

音楽伝道の力Ⅰ （4）

### 2年次に学ぶ科目

#### 聖書の学び 29科目 216時間

##### 【旧約聖書】

##### 詩歌

詩編 （10）

箴言 （4）

伝道者の書 （2）

詩歌と霊性と

知恵文学 （8）

##### 預言書

預言書概論 （8）

イザヤ書 （8）

エレミヤ書 （8）

哀歌 （2）

エゼキエル書 （8）

ヨナ書 （2）

ホセア書 （2）

ヨエル書 （2）

小預言書の学び （20）

##### 【新約聖書】

エペソ人への手紙 （8）

ピリピ人への手紙 （6）

コロサイ人への手紙 （6）

テサロニケ人への手紙 （8）

牧会書簡 （14）

ヘブル人への手紙 （8）

ヤコブの手紙 （4）

ペテロの手紙 （6）

ヨハネの手紙 （8）

ヨハネの黙示録 （8）

##### 【聖書神学】

中間時代 （4）

ギリシャ語 （20）

ボイド神学 （4）

#### JTJならではの神学 3科目 34時間

福音総合理解 （16）

刷新論 （14）

霊性の神学 （4）

・（ ）内の数字は55分を1次限とした時間数です。1日の講義は2時限です。  
・科目、時間数は変更する場合があります。

#### 実践神学 16科目 128時間

説教総合学Ⅱ （16）

伝道学Ⅱ （4）

牧会学Ⅱ （14）

宣教学Ⅱ （16）

礼拝論Ⅱ （12）

世界教会史 （16）

日本教会史 （8）

キリスト教

思想史哲学 （8）

教会の

リーダーシップ （8）

教会開拓 （4）

クリスチャン・

パフォーマンス学 （2）

教会とSNS （2）

学長？塾 （2）

家族学 （8）

賛美奉仕と

音楽伝道の力Ⅱ （4）

超伝道法 （4）

### 教会教職科

将来、牧師や伝道師などの本格的な奉仕に備えたい人のための学科。

卒業条件としてインターン（教会実習）があります。

### 神学総合科

「信徒として教会の働きを助けたい」、「より深く聖書を学びたい」という人のための学科。

受講科目は教会教職科と同じです。

#### ◆単位取得

次の条件を2つとも満たすとき、単位取得となります。

- ①通信制の場合は、インターネットで全過程を受講すること。教室制の場合は出席率が75%以上であること。
- ②レポートが要求されているものについては、レポートをすべて提出し、合格をすること。

### 「学業証明トラック」

学業証明トラックに指定された科目（新約聖書神学、旧約聖書神学、説教総合学）において、希望者には別課題が課されます。

担当講師より評価、指導を受け、より深く学ぶことができます（対象コース：教会教職科、神学総合科）。＊別途費用がかかります。

#### ◆面談

教会教職科は、2年次に進級するときと、卒業前の2回、面談（オンライン可）があります。

#### ◆転科

転科は在学中であれば、いつでもできます。また、取得した科目の単位は、転科後も認められます。

#### ◆インターン（教会実習）

教会教職科の卒業要件として、インターンがあります。（12ページ参照）

#### ◆スクーリング

Zoomを使ったスクーリングと、全国各地で対面方式でおこなうスクーリングを実施しています。



## 2. 神学部 1年制 教室制・通信制

### 科目履修科

- 関心のある科目だけを選んで受講できるので、自分のペースで学べます。
- 神学部のすべての科目（p4～5参照）の中から14科目（内、4科目は必須科目）の講義を自由に選んで受講できます。
- 福音総理解、新約聖書神学、旧約聖書神学、聖書解釈学の4科目が必須科目となり、その内、福音総理解を含めた3科目以上の単位取得が必須になります。
- 必須科目を含め10科目以上の単位取得で卒業となります。（1科目が8時限以上ある科目は、8時限以上の受講とレポート提出で単位取得となります。）



### バイブルスタディコース

#### 旧約39コース

**旧約聖書**  
創世記から  
マラキ書までの39巻

#### 新約27コース

**新約聖書**  
マタイ書から  
ヨハネ黙示録までの27巻

#### 旧新約66コース

**旧約聖書**  
創世記から  
マラキ書までの39巻

**聖書神学**  
わかる聖書66  
（旧新約聖書概論）

**聖書神学**  
わかる聖書66  
（旧新約聖書概論）

**新約聖書**  
マタイ書から  
ヨハネ黙示録までの27巻

**聖書神学**  
わかる聖書66  
（旧新約聖書概論）

- バイブルスタディコースにレポートの提出はありません。講義受講後、学びの感想文か学習ノートを提出することによって修了となります。
- レポートを提出し、科目ごとに単位を取得していくこともできます。  
（※別途費用必要：旧約39コース、新約27コースの場合、各3万円、旧新約66コースの場合5万円）

\*教室制で1年制の各科・コースは、科目によってはインターネットでの受講になります。

\*教室制・通信制ともに、レポートの提出などの遅れにより、修学期間（2年間あるいは1年間）を越えて在籍（留年）する場合には、1年ごとに年度事務・維持費が必要になります。

## 3. 生涯学習部 —カウンセリングコース— 通信制

家庭や教育の現場では、次々と起こる多様な問題に、日々新たな対応を迫られています。クリスチャンになってからも、心の傷に気がつかず、喜びをもって自分らしく生きることができないことがあります。親子や夫婦の関係における問題の原因のひとつは、自分自身のことがよくわかっていないことにあります。

カウンセリングの学びを通して、自分自身がわかるようになると、他人も理解できるようになります。

さらに学びを深め、キリストを知ることをめざします。

### 講義のテーマ

#### 1年次

理念／5つの技法（受容、エコー、支持、質問、明確化）／カウンセリングにおける諸問題と対処法／感情について／心理テスト／セルフ・イメージ／育児スタイル／交流分析／自己表現トレーニング／神経言語プログラミング（NLP）

#### 2年次

精神分析／自己理論／行動療法／論理療法／ゲシュタルト療法／実存主義的アプローチ／現実療法／各理論のまとめ／特別講義／家族学（人間の成長、子どもの誕生、夫婦の自由、子供を育てる、子どもを守る）／牧会カウンセリング

- レポートの提出はありません。講義受講後、学びの感想文か学習ノートを提出することによって修了となります。
- 1年ごとに修了できます。2年次に進むかどうかは1年次修了時点で決めることができます。



## 講師紹介

多彩な教師陣による感動の授業！

JTJは超教派性を大切にしています。

福音の理解に一致を！ 信仰の表現に自由を！ すべての主にある兄姉に愛を！

<b>青木 靖</b> こども宣教 JTJ宣教神学校講師	<b>大家 典子</b> カウンセリング インターネット及び文書伝道者、ヨコハマオフィスミニストリーズ主幹	<b>齋藤 篤</b> 異端について 日本基督教団 仙台宮城野教会牧師
<b>穴澤 活郎</b> 新約聖書 東京大学新領域創成科学研究科准教授	<b>大澤 正芳</b> 説教総合学 日本基督教団 栗平教会牧師	<b>佐藤 彰</b> 牧会学 保守バプテスト同盟 福島第一聖書バプテスト教会牧師
<b>天野 弘昌</b> 刷新論 日本アッセンブリーズ・オブ・ゴッド教団 草加神召キリスト教会主任牧師、前教団理事、前総務局長	<b>小山田 格</b> 旧約聖書神学 国際福音センター・東小金井チャペル牧師	<b>佐藤 義孝</b> 伝道学 イクイップにつぼん伝道師
<b>飯田 岳</b> 新約聖書神学、新約聖書 東京フリー・メソジスト教団 南大沢チャペル牧師	<b>恩田 みどり</b> カウンセリング 日本同盟基督教団 横須賀中央教会会員	<b>塩谷 達也</b> 讃美奉仕と音楽伝道の力 Paz Church 伝道師
<b>石坂 孔英</b> 伝道学 東京グレイス福音教会牧師	<b>金山 良雄</b> 伝道学 上野の森キリスト教会長老、(株)ムラサキスポーツ代表取締役会長	<b>島田 哲也</b> 旧約聖書 コーディネーター（株式会社コレカラプランニング）、主任講師（CLI）、講師・チューター（JTJ宣教神学校）
<b>植木 貴浩</b> キャンパスクルセード キャンパスクルセード・スタッフ育成・教材開発部門スタッフ	<b>兼松 一二</b> 旧約聖書、新約聖書緒論 友愛グループ教会連合代表、江南キリスト教会牧師、笠松刑務所教誨師	<b>重田 稔仁</b> 関係の神学、霊性の神学 JTJ宣教神学校学長、上野の森キリスト教会 主任牧師、東洋宣教団 きよめキリスト教会代表
<b>内越 努</b> MEBIG 単立 愛燐チャペル・キリスト教会 牧師、MEBIG 主幹	<b>岸 義紘</b> 旧新約聖書、福音総合理解、説教総合学他 JTJ宣教神学校（サーバントヘルパー）、ミッション2001 伝道者、講義にける情熱が「新約聖書注解書シリーズ」に結実している。	<b>ジョナサン・ジャンカー</b> 宣教学 宣教師、TEAM・渉外代表『確かな土台・創造からキリストへ』
<b>内村 伸之</b> 宣教学 イタリミラノ賛美教会牧師、スペイン・バルセロナ日本語キリスト教会牧師、オランダ南部日本語キリスト教会顧問牧師、シオンの群キリスト教会宣教担当牧師	<b>久保田 文吾</b> 伝道学 キングダムシーカーズ牧師	<b>進藤 龍也</b> 教会開拓、刑務所伝道 [罪人の友]主イエス・キリスト教会牧師、刑務所伝道ミニストリー代表、VIP川口ホープチャレンジ代表

<b>鈴木 志保</b> 旧約聖書 日本ルーテル告白教会牧師	<b>西田 邦弘</b> カウンセリング 単立 多摩ニュータウンキリスト教会牧師	<b>三好 明久</b> 旧約聖書 ニュー・クリエイション・チャーチ牧師、関西聖書神学校・キリスト聖書神学校講師
<b>関根 一夫</b> 世界教会史、牧会カウンセリング ミッション・エイド・クリスチャン・フェローシップ牧師	<b>西村 希望</b> こども宣教 Jesus family church (みどり野キリスト教会) 主任牧師 ぶつとびキャンプ主催、ぶつとびさんび (CD)、ジョイフェス代表	<b>三浦 真信</b> 旧約聖書 久遠キリスト教会牧師
<b>妹尾 光樹</b> クリスチャン・パフォーマンス学 フルゴスペル (純福音) 日本総会 純福音成田教会担任牧師	<b>秦 大興</b> カウンセリング 日本長老教会 西早稲田キリスト教会牧師	<b>森 真弓</b> カウンセリング 臨床心理士・公認心理師 上野J.T.J.カウンセリングルーム長 『大人になった発達障害の仲間たち』(2019,いのちのことば社)
<b>高橋 秀典</b> 旧約聖書 立川福音自由教会牧師、旧約聖書の解説書を七冊執筆。国際金融の現場を経て、『聖書から見るお金と教会、社会』等の著書もある。	<b>廣瀬 薫</b> 刷新論 恵泉女学園学園長、日本同盟基督教団牧師、東京シャロームチャペル協力牧師	<b>山口 武春</b> 伝道学 ニューホープ横浜牧師
<b>高見澤 栄子</b> 伝道学 「モンゴルキッズの家」支援会代表、SEANET (仏教圏宣教学会) 推進委員、ローザンヌ神学部会	<b>深谷 春男</b> 旧約聖書 日本基督教団 新宿西教会牧師、日本キリスト伝道会 実行委員長	<b>山谷 真</b> ボイド神学 救世軍少佐、救世軍本営 コミュニケーション部長
<b>富田 慎悟</b> 伝道学 新宿シャローム教会牧師、SHOP (シャローム祈りの家) 代表ディレクター、ベストライフスクール (チャータースクール) 校長	<b>真島 亨</b> 刷新論、新約聖書 ニューホープ・インターナショナル・フェローシップ 東京副牧師	<b>横山 英実</b> 新約聖書、聖書解釈学 JTJ宣教神学校 (サーバント・アテンダント)
<b>中野 雄一郎</b> 旧新約聖書、刷新論、宣教学他 JTJ宣教神学校S.A.、マウントオリーブ・ミニストリーズ代表、東京プレーヤーセンター 特別相談役	<b>松坂 政広</b> ギリシャ語、ヘブル語、家族学、御名と御国理解、世界教会史 上野の森キリスト教会副牧師、東京神学校博士課程教授	<b>渡辺 晋哉</b> 旧約聖書 上野の森キリスト教会 副牧師
<b>中村 穰</b> キリスト教思想史哲学 飯能の山キリスト教会牧師、聖望学園 聖書科 非常勤講師	<b>松田 健太郎</b> 旧約聖書 クロスロード・インターナショナル葛西教会牧師	
<b>西住 啓</b> 新約聖書 はなみずきペテルチャーチ牧師	<b>松谷 信司</b> 教会とSNS キリスト新聞編集長	



## 学習形態

あなたに合った学習方法を選べます。

### 通信制

時間に制限されず、仕事や家事を続けながら  
学びたい！あなたへ

- ・いつからでも始められます。
- ・自分の好きな時間に、自分に合ったペースで学びを進めることができます。
- ・インターネットでの学習と各科目のレポート課題を提出して単位を取得します。
- ・通信制の学生は教室の講義を無料で聴講することができます。

#### 【インターネットコース（オンデマンド方式）】

- ・パソコンとインターネットにつながる環境があれば、自分の好きな時間に見たい講義を受講することができ、自身のペースで学びを進めることができます。また、在学期間中であれば何度でも繰り返し受講することができます（卒業後も年会費を納めることによって引き続き視聴することもできます）。
- ・音声のみをダウンロードすることもできますので、MP3プレイヤー等に取り込み、通勤通学中に聴くこともできます。
- ・講義プリント、レジメは、ダウンロードするかたちになります。

#### 【Zoom ライブ／録画】

通信学習生も、教室での講義をオンライン（Zoom）受講（一部の科目を除く）できます。受講は任意ですが、Zoom受講で各科目の単位取得もできます。

【講義時間】 19:00～21:00（月～金曜日）

### 教室制

仕事を終えて、あるいは、一時家事の手を休めて福音宣教に備え、  
みことばを学びます。

休んだ日の講義は、Zoom 録画を自宅補講できます。

やっぱり生の講義を体験したい！あなたへ

講義時間 ■神学部 月曜日～金曜日 19:00～21:00

教室学習生でも、インターネットコース（オンデマンド方式）、あるいはZoomを使って自宅受講ができます（一部の科目を除く）。\*ただし、年間講義日数の半分以上は、教室での出席が必要です。

## サポートシステム

講師・スタッフがあなたの学びをサポートします。

#### （1）学習方法や内容についての質問

「教材が送られてきたけれど、一体どうやって学んだらいいの？」「講義の中で質問がある場合はどうしたらいいの？」など、学習のうえでの疑問・質問にお答えします。

#### （2）レポート内容、書き方について

各講師によってレポートのタイプが異なります。  
内容・書式など、質問にお答えします。

#### （3）学習の進行状況について

レポートの提出状況や、単位取得状況、また、教室制の場合、出席状況について対応します。  
また、受講料納入状況の確認にも対応します。

#### （4）欠席した際の補講について（教室）

教室制の学生が講義を欠席した場合、Zoom 録画による補講を受ければ、出席とみなされます。

#### （5）インターネットコースについて（通信）

インターネットの接続に関することや、視聴についての質問にお答えします。

#### （6）転科手続き

##### ●転科手続きについて

- ・転科の場合、手続きの手順は以下のとおりです。
  - ①事務局へ転科届け（その旨を記入のうえ、文書にて提出）。
  - ②各学科への転科必要出願書類（入学時出願書類に同じ）と転科手続料を提出。
- ・転科前に取得した単位は転科後のコースにて認定されます。

#### （7）単位取得と認定 神学部

##### ●単位取得

次の条件を2つとも満たすとき、単位取得となります。

- ①通信制の場合は、インターネットで全過程を受講すること。教室制の場合は出席率が75パーセント以上であること。
- ②レポートが要求されているものについては、レポートをすべて提出し、合格をすること。

##### ●他神学校の単位認定

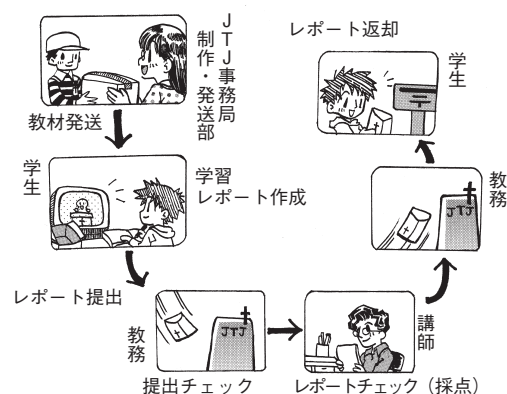
科目と時間数を検討のうえ、本校の規定により単位が認定されます。

単位認定による学費の減免はありません。

##### ●JTJの単位の他校認定

入学を希望する神学校がJTJの単位を認定する限りにおいて有効です。

#### ●レポート提出から返却まで●



学生から教務課へ送られたレポートは、各講師が、チェックをします。チェックの済んだレポートは、教務課から各学生へ返送されます。

#### ●学習に関するご相談について●

事務局では学習に関する各種相談や、通信教材に関するお問い合わせを受け付けています。



## (8) インターンについて (教会での実習)

### ●教会教職科の卒業条件として、インターンがあります。

開始時期：2年次の受講を始めた時から開始をすることができます。ただし、個々の事情を考慮します。

奉仕教会：原則としてインターン先の教会は、指導牧師と学生との間で決めていただきます。

期間/内容：学生の経歴、年齢、職業、教会の事情などによって異なります。学生と指導牧師の話し合いで期間、インターン内容を決めていただきます。

最短3か月～最長1年までとします。

\*すでに伝道、牧会の責任をもっている方、教会奉仕の経験が十分にあるかたは、学校事務局にお問い合わせください。インターンの免除を検討いたします。

## (9) スクーリングについて

Zoomを使ったスクーリングと、全国各地で対面方式でおこなうスクーリングを実施しています。

## (10) 奨学金について

奨学金制度を設けています。詳しくは学校事務局までお問い合わせください。

## (11) その他

### ●聴講

- ・通信学習生は、予約なしでいつでも無料で教室の講義を聴講できます。
  - ・学生以外の方でも聴講することができます(但し2回目からは所属教会の牧師の同意書が必要です)。
- 聴講料(1日)：〈神学部/バイブルスタディコース〉1,000円+テキスト代実費

### ●ニュースレター(季刊紙)

学生の方へ年4回(3月、6月、9月、12月)季刊紙「JTJニュース」を発行しています。

### ●JTJホームページ

学生の方へ必要な情報を、随時更新し、公開しています。スクーリングなど各種申込みや問い合わせなども、ここからできます。 <https://jesustojapan.com>

### ●学びの進度報告会(希望者のみ)

グループを組んだ数名の通信学習生同士で、LINEを使い週末に「学びの進度報告」と「次週の履修予定」を報告し合い、お互いに励まし合います。

## インターネットコース 講義サンプルの視聴方法

### 〈PCの場合〉

- ①インターネットコースホームページ <https://www.e-jtj.net> にアクセス。
- ②ログインIDと、パスワードの入力箇所に guest と入力してください。
- ③画面右の「入場」をクリックしてください。
- ④画面中央の▶をクリックすると講義が始まります。

### 〈スマートフォンの場合〉

- ①インターネットコースホームページにアクセス→
- ②☰メニューアイコン→「ログイン」→「パスワード」と「ログインID」の入力箇所に guest と入力。



JESUS TO JAPAN

# 2026年度 入学のご案内

## 1.入学資格

- ・聖書を学び、キリストの救いを求道しようとする人
- ・キリストを自分の救い主と信じ、告白している人
- ・宣教のわざに、積極的に参加しようとする意欲のある人

## 2.出願から入学までの流れ

(学生の方)

出願書類提出



- ・願書の締め切りは、ありません。いつからでも始められます。
- ・出願書類については、14ページでご確認ください。
- ・願書、履歴書は、この案内書巻末にあります。
- ・グループ学習の申込は全員分の書類をまとめてお送りください。

(事務局)

仮入学証発行



出願書類提出後、事務局から「仮入学証」と学費納入のための郵便振替を発行し、お送りします。

(学生の方)

学 費 納 入



郵便振替用紙で、郵便局から送金をお願いします。学費を受け取りしだい、入学許可証をお送りします。

通信制

教室制

入学許可証  
教材発送

入学許可証発行



〈通信制〉インターネット講座にアクセスするためのID/パスワードを発行いたします(郵送)。入学許可証、入学のしおり等と初回分テキストをお送りします。(学費納入から教材がお手元に届くまで、1週間～10日間ほどかかります。)

学 習 開 始

\*原則として、書類審査により入学を許可いたします。ただし、特定の事情により、面接の実施や、教会教職科以外のコースにおいても、所属教会の牧師による推薦状の提出をお願いする場合があります。

## 入学に関してのお問い合わせ

TEL.03-3842-3412 E-mail:jtj@jesustojapan.com

3.提出書類

※1.～4.の用紙は、この案内書の後ろに付いています。

神 学 部	科・コース	提出書類と書式・注意事項
	教会 教職科	1. 入学願書 2. 証し「なぜ『教会教職科』に入学したいのか」 3. 履歴書 4. 所属教会の牧師の推薦状
	神学 総合科	1. 入学願書 2. 履歴書 ・入学にあたり、所属教会の牧師の承諾を得てください。
	科目 履修科	
	バイブルスタディ コース	
生涯学習部 カウンセリングコース		1. 入学願書 ・入学にあたり、所属教会の牧師の承諾を得てください。

4.受講料割引制度

夫婦で、親子で、  
あるいは友人と学びたい！あなたへ

◆グループ学習（通信制のみ）

- ・友人、教会員等でグループを作ります。人数が多いほど1人あたりの受講料は割引されます。
- ・インターネットコースの受講に必要なログインID、パスワードを1人ずつにお渡しいたします。
- ・入学手続等は、代表者を決め、まとめた上でお願い致します。

	入学設備費	年度事務・維持費	受講料割引率
2 人の場合	人数分	1 人あたり 年間 10,000 円	20%引
3 人の場合			25%引
4 人以上			30%引

◆家族割引…家族で受講する場合には、2 人目からは受講料が半額になります。  
年度事務維持費は 1 人あたり年間10,000円になります。

◆シニア割引…入学時に60歳以上の方には、受講料を10%引きにいたします。

\*グループ学習・家族割引・シニア割引の内、2つ以上を同時に受けることはできません。

5.学費

🏠 初年度の学費は、①入学・設備費 と ②年度事務・維持費（神学部）と  
③受講料 を合算した金額になります（金額はすべて税込です）。

①入学・設備費

神学部 2 年制 30,000 円  
神学部 科目履修科・バイブルスタディコース、生涯学習部 20,000 円

②年度事務・維持費

20,000 円（神学部 2 年制・1 年制・科目履修科・バイブルスタディコース）  
・在学中は年度事務・維持費が毎年必要になります。科目履修科の教室制は 1 万円です。

③受講料（1 年分）

コース・学科			教室制	通信制 インターネットコース
神 学 部	2年制	教会教職科	220,000円※1	265,000円※1
		神学総合科	220,000円※1	265,000円※1
	科目履修科		80,000円	98,000円
	バイブル スタディコース 1年制	旧新約66コース	238,000円	246,000円
		旧約39コース	141,000円	145,000円
		新約27コース	118,000円	122,000円
生涯学習部		カウンセリングコース	—	68,000円

※1 上記（2 年制）の金額は 1 年分の受講料です。卒業までの 2 年間の受講料は、この金額×2 になります。  
・神学部では、学費のほかに、テキスト・本代として年間約 15,000 円が別途必要です。

●学費納入について

学費の納入は、仮入学許可証に同封された振替用紙を使用し、郵便局から振り込んでください  
（郵便局に備え付けの振替用紙からでも振り込めます）。

●学習年度の更新について

在学期間を越えて在籍する場合、全コースとも、年度事務・維持費の年間 2 万円を納入すれば  
受講料を納める必要はありません。

●分割払いについて

学費の納入は、1 年分全納か半年分納（2 回払い）を選べます。



## 6. Q&A

## よくある質問と答え

**Q.1** “教会教職科”と“神学総合科”…学ぶ内容はまったく同じですが、目指すところの違いは？

**A** “教会教職科”は、将来、牧師・伝道師を目指し、教会やグループのリーダーとして本格的に献身を志す人のための学科です。  
“神学総合科”は、教会員として牧師や教会の働きを支えたい人、また、すでに教会での働きを担っているが、さらに深く神学を身につけたい人のための学科です。教会教職科には卒業条件としてインターン（教会実習）があります。

**Q.2** 何としても卒業を目指したいのですが、規定の年数で学び終える自信がありません。

**A** 自分のペースにあわせて、学習期間を延長できます。在学年限は2年コースで6年間、1年コースは3年間です。（延長期間中の受講料はかかりません。但し、年ごとの事務施設費が必要です）。

**Q.3** 年齢をとりすぎていて自信がないのですが…

**A** JTJでは、詰め込みの暗記ではなく、理解力を大切にしています。年齢とともに理解力は増しますので、ご安心ください。

**Q.4** ぜひ勉強したいのですが、召命の確信がありません。

**A** JTJの入学資格は、その「勉強したい」という〈情熱〉です。主はすべてのクリスチャンを、宣教の働きに召しておられます。ただ、全生涯を捧げて専門家としての牧師・伝道者になる場合は、教会に就任するにあたって、教会からの招聘が必要になります。その場合には、教会が定める試験に合格しなければなりません。万一、合格できなくても信徒の立場で、教会に奉仕できます。神学校の勉強は、必ずプラスになります。

**Q.5** 入学後、他のコースに転科することはできますか。

**A** 神学部の中で転科ができます。転科前のコースで取得した単位は、次のコースでも取得したものと認められます。

**Q.6** カウンセリング・コースで学んだら、プロのカウンセラーになれるですか。

**A** JTJのカウンセリングを学ぶ目的は、人間理解を深め、伝道牧会や奉仕に役立てることです。JTJを卒業・修了してもカウンセラーの資格はとれません。プロになりたい方は、所定の大学院を卒業後、臨床心理士の資格試験を受けること、各療法の協会の資格認定試験を受けるなどの方法があります。

**Q.7** 教会教職科を卒業したら、牧師の資格が取れるのですか。

**A** 卒業と同時に牧師の資格が得られるわけではありません。牧師としての働きを希望する教団がある場合は、入学前にその教団にお問い合わせください。どの教団にも属さず、開拓伝道をする場合は、卒業後始められます。

**Q.8** 海外に住んでいるのですが、学べますか。

**A** インターネットを通して受講することができます。テキスト等は郵送いたします。

**Q.9** 外国人ですが学べますか。

**A** もちろんです。ただし、講義は日本語のため、日本語を理解する能力が必要です。

## ◆◆◆ 入 学 願 書 ◆◆◆

神学部・バイブルスタディコース・生涯学習部共通

☐ 教室制

☐ 通信制  
インターネットコース

神学部

☐ 教会教職科  
☐ 神学総合科

☐ 科目履修科

バイブルスタディコース

☐ 旧約39コース

☐ 新約27コース

☐ 新旧約66コース

生涯学習部

☐ カウンセリングコース  
(通信制のみ)

上記の通り入学を希望しますので、ここに必要書類を添えて申請いたします。

申請日 \_\_\_\_\_ 年 \_\_\_\_\_ 月 \_\_\_\_\_ 日

ふりがな \_\_\_\_\_ (男・女)  
氏 名

生年月日 \_\_\_\_\_ 年 \_\_\_\_\_ 月 \_\_\_\_\_ 日 ( \_\_\_\_\_ 才)

住 所  
〒 \_\_\_\_\_

電話番号 \_\_\_\_\_

eメール \_\_\_\_\_

所属教会 \_\_\_\_\_

教団

教会

出席教会 \_\_\_\_\_

教団

教会

※裏面もご覧のうえ、必要事項にご記入ください。

[illegible]

ふりがな 氏 名
生年月日 年 月 日生 ( 才 ) 男・女
ふりがな 現住所 (〒 - )
ふりがな 連絡先 (〒 - ) (現住所以外に連絡を希望する場合のみ記入)

[illegible]



◎この推薦状は教会教職科のみ必要となります。  
◎推薦状はこの形式であれば別紙にお書きくだ  
さってもかまいません。

## 氏名

年      月      日      教 会 名

牧師氏名

[1.献身の志願(召命)について 2.信仰・教会生活について 3.教会指導者としての適性について]

This image shows a blank sheet of white paper with horizontal ruling lines. The lines are evenly spaced and run across the width of the page. There are no margins or other markings on the paper.



## 自力でいくらでも学べる時代に

教会教職科 楠本 紫音

ZOOMで受講しつつ、週1〜2回のペースで教室に通っています。JTJでは聖書の知識も多く詰め込みますが、なにより人格的な事柄について大切に教えられており、ここに導きを感じて入学しました。

講義の中では特に「キリスト教思想史哲学」が印象に残りました。主を仰ぎ見て歩むとはどんなあり方なのかが自分の内で整理されてきました。今は自力でいくらでも知識を取りにいける時代ですが、JTJでは先生方を通してインマヌエルの主と私自身とを味わうことを教えられます。背中で語られるだけではなく、知的にも人格的にも裏付けされた言葉でしっかり教えてもらえるとはとても貴重なことではないでしょうか。知識の学びを超えて、もっと深い部分を学びに行く学校だと思います。



## 広がって深まり、解き放たれる。

上野の森キリスト教会 牧師 渡辺 晋哉

キリスト教は、ギリシャ語、ラテン語、英語を経由して私たちに届けられた。私はその伝統を尊重する。しかし、その背景となるヨーロッパの思想には、ギリシャ哲学の二元論にある善悪二項対立の影響が否めない。日本にもみられる、福音派の教会とリベラル神学を掲げる教会など、対立の問題の根本には、この西洋化されたキリスト教があるように思う。日本語を話し、教派間の戦争の歴史を持たない私たち日本人の霊性を用いて、神様が発信なさることは、二元論から解放された「一つに調和した福音」だと私は思う。神様は二項対立ではなく、三位一体なる平和の君だからだ。

超教派の神学校JTJで教えておられる先生方の所属教会は、聖書を文字通りに理解しようとする教会、神様が導かれた科学や批評的な分析をも用いる教会、人知を超えた聖霊の働きをダイナミックに語る教会…と、様々だ。その先生方が一致して、ただ一人の主を仰ぎ、熱い魂と、冷静な視線で、福音を語っている。

この環境で学び、私はそれまで対立していると思っていたことの間に、裁き合うのではなく、互いに橋を架ける喜びを知った。その最大の恩恵は神様の義と愛は、神様の熱情という橋によって一致していることだ。十字架と復活によって成し遂げられた福音とは、この一致のことであり、死んだら天国に行くことだけではない。福音は私たちを一体とし、「神の国」の完成へと導く。



## JTJ 倶楽部

JTJ 宣教神学校後援会 Fellowship Friendship Partnership

JTJ 倶楽部の活動は、卒業生とJTJ サポーターによって運営されています。会員の皆様の主イエスにある Fellowship (共同体) を通じ、互いに Friendship (友情) を育み、Partnership (協力関係) を大切に、共に JTJ 宣教神学校が日本の福音宣教に貢献できるように母校を支えています。

年会費

- (1) 正会員 年一括払い 5,000 円
- (2) 賛助会員 任意献金



## 学部とコースのご案内

- 教会教職科（2年制）
- 神学総合科（2年制）
- 科目履修科（1年制）
- バイブルスタディコース（1年制）
- 生涯学習部  
    カウンセリングコース（1年／2年制）

※詳しくは本頁をご覧ください。



一般社団法人 Jesus To Japan

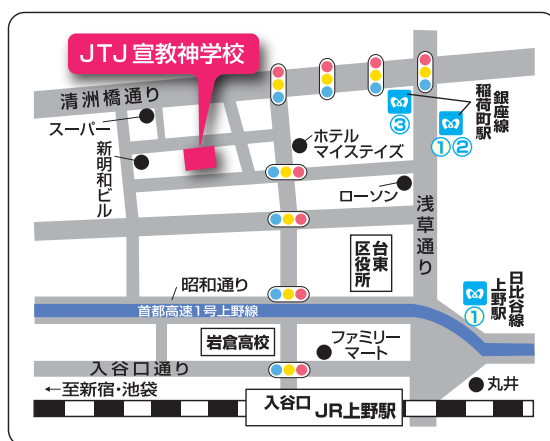
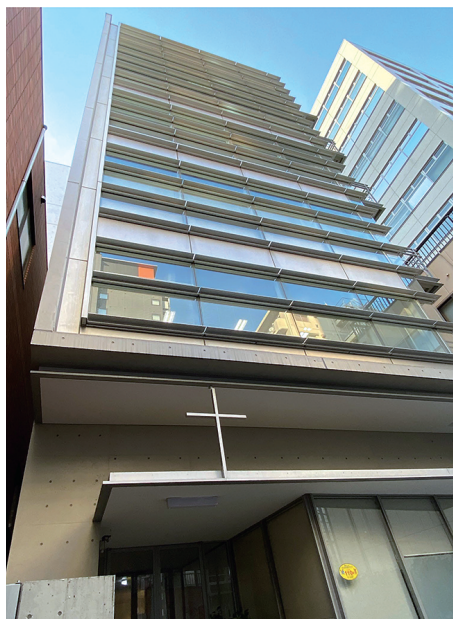
# JTJ 宣教神学校

〒110-0015 東京都台東区東上野 5-11-9  
TEL. 03-3842-3412 FAX. 03-3842-3415

JTJホームページ  
<https://jesustojapan.com>



JTJ YouTube チャンネル



### JTJ 宣教神学校までのアクセス

- ・ J R 上野駅「入谷口」から徒歩 7 分
- ・ 地下鉄日比谷線「上野駅」1 番出口から徒歩 7 分
- ・ 地下鉄銀座線「稲荷駅」から徒歩 5 分
- ・ 地下鉄大江戸線・つくばエクスプレス「新御徒町駅」  
A1 出口から徒歩 10 分